

И. Б. Кузьмина

Архитектурно-графическая реконструкция собора Рождества Богородицы в Суздале

В статье проводится анализ сохранившихся частей одного из значимых памятников владими́ро-суздальского домонгольского зодчества – Богородице-Рождественского собора (1222–1225) города Суздаля, построенного на месте первого храма XII в. На основе архитектурных аналогов, археологических материалов XIX–XXI вв., архитектурно-графических реконструкций и классических закономерностей формообразования автором предлагается реконструкция суздальского Богородице-Рождественского собора начала XIII в. с тремя главами, трехъярусным западным притвором и колокольной-звонницей.

Ключевые слова: собор Рождества Богородицы в Суздале; архитектура Владимиро-Суздальского княжества XII–XIII вв.; древнерусское домонгольское зодчество

Кузьмина Ирина Борисовна

Санкт-Петербургская академия художеств имени Ильи Репина.

Заведующая Вечерними рисовальными классами.

Кандидат искусствоведения, доцент.

199034, Санкт-Петербург, Университетская наб., 17.

E-mail: irenku@mail.ru. ORCID: 0009-0008-3782-5088

Irina Kuzmina

Architectural and Graphic Reconstruction of the Cathedral of the Nativity of the Mother of God of the City of Suzdal

Abstract: the article analyzes the surviving parts of one of the most significant monuments of Vladimir-Suzdal pre-Mongol architecture – the Nativity of the Mother of God Cathedral (1222–1225) in the city of Suzdal, built on the site of the first temple of the 12 century. Based on architectural analogues, Archaeological materials 19–21 centuries, Architectural and graphic reconstructions and the classical laws of form formation, the author proposes the reconstruction of the Suzdal Theotokos-Christmas Cathedral of the beginning 13 c. with three chapters, Two-tiered western porch and bell tower.

Keywords: Cathedral of the Nativity of the Virgin in Suzdal; architecture of the Vladimir-Suzdal principality of the 12–13 c.; Old Russian pre-Mongol architecture

Kuzmina Irina

St Petersburg Repin Academy of Fine Arts.

Head of the Evening Drawing Classes.

PhD in Art History, Associate Professor.

Russia, 199034, St Petersburg, Universitetskaya nab., 17.

E-mail: irenku@mail.ru. ORCID: 0009-0008-3782-5088

В 1222 г. «великий князь Гюрги¹ заложи церковь каменну святыя Богородица в Суждали, на первом месте, заздрушив старое зданье, понеже учала бе рушиться старостью и верх ея впал бе; та бо церкви создана прадедом его Володимером Мономахом и блаженным епископом Ефремом»² [1, 1:445]. Освящение суздальского Богородице-Рождественского собора состоялось в 1225 г. [1, 1:447].

В 1445 г. второй ярус собора, расположенный выше аркатурно-колончатого пояса, обрушился. В 1528–1530 гг. верхнюю часть храма заново возвели из кирпича. Первоначально собор был трехнефным, шестистолпным, трехапсидным, трехпритворным, что подтверждают сохранившиеся нижние части постройки (*ил. 1*).

По мнению Н. Н. Воронина, основные плоскости стен были сложены из разномерных плит и блоков туфа, образовавшего серовато-желтую, очень неровную поверхность для дальнейшей обмазки или побелки, а профиль цоколя, лопатки и полуколонки апсид, порталы, колончатый пояс и отдельные рельефы выкладывались из тесаного белого камня [3, с. 28].

С. В. Заграевский считал, что весь собор начала XIII в. имел облицовку из туфообразного известняка³, в который были вставлены орнаментированные и профилированные детали из гладкотесаного белого камня (порталы, цоколь, аркатурно-колончатый пояс и другие элементы декора), и что никакой плоскостной орнаментальной резьбы на стенах, изображенной на реконструкциях Г. К. Вагнера (*ил. 2а*) [2, с. 33] и В. М. Анисимова⁴ (*ил. 2б*), быть не могло (*ил. 2г*) [4].

Вагнер изобразил на своей реконструкции суздальского собора ступенчатые арки и трифолийное завершение (*ил. 2а*).

Согласно Супрасльской летописи [3, с. 27; 1, XVII:2] и сообщениям Анании Федорова [10, с. 27], до перестройки суздальский собор был трехглавым. Но до сих пор вопрос о расположении двух малых глав не решен.

Ориентируясь на более поздние суздальские соборы XVI в. Покровского и Ризоположенского монастырей, Н. Н. Воронин

[3, с. 26] и Г. К. Вагнер [2, с. 33] считали, что малые главы располагались к востоку от большой главы. Такого же мнения придерживался и В. М. Анисимов (*ил. 2б*).

В. В. Седов полагал, что для определения расположения малых глав Богородице-Рождественского храма (*ил. 2в*) в качестве аналога подходит собор XII в. Ивановского монастыря во Пскове, у которого малые главы устроены к западу от большой главы, освещающая не алтарь, а приделы на хорах [9].

Подобного мнения придерживается и Ю. В. Маслов, который, используя реконструкцию С. В. Заграевского, две малые главы размещает над западными членениями собора для лучшего освещения угловых площадок хоров. По мысли исследователя, на хорах могли располагаться изолированные приделы или часовни [8].

Автор ориентируется на разработанный в традициях владимирского зодчества XII в. вариант реконструкции суздальского собора XIII в., предложенный Анисимовым, но в вопросе о расположении малых глав согласен с Седовым и Масловым. Кроме того, по мнению автора, согласно греко-римской системе пропорционирования «двойной квадрат» и классическим закономерностям (золотое сечение и др.), с помощью которых возведены владими́ро-суздальские домонгольские церкви, пропорции малых глав у суздальского собора должны быть немного выше [6].

Относительно высоты апсид автор согласен с вариантами реконструкций Г. К. Вагнера, В. В. Седова и С. В. Заграевского.

В отличие от Заграевского автор поддерживает мнение Вагнера и Анисимова о рельефном декоре стен суздальского собора начала XIII в. Скульптурная резьба, так же как и порталы, цоколь, аркатурно-колончатый пояс, могла быть выполнена на гладкотесаных белых камнях известняка и вмонтирована в кладку стен, но не сплошным ковровым декором, как показано в реконструкции Вагнера, а отдельными вставками. Доказательством этому служат сохранившиеся скульптурные рельефы, размещенные в не особо значимых местах Богородице-Рождественского храма, например таких, как базы колонок южного портала [4] или угловые рельефы с грифоном на юго-западном углу собора [4] и львом [3, с. 30].

Очевидно, что основная площадь стен также должна была бы быть украшена рельефными изображениями.

Особенный интерес и ряд вопросов вызывает примыкающий к западному portalу Богородице-Рождественского собора западный притвор, который в XIII в. был двухъярусным, а возможно и трехъярусным. В графических реконструкциях суздальского собора Г. К. Вагнера, В. М. Анисимова, В. В. Седова, С. В. Заграевского (ил. 2), Ю. В. Маслова [8] западный притвор изображен двухъярусным с полуциркульным сводом без колокольной-звонницы.

Воронин предполагал, что широкий торжественный портал притвора мог быть открытым, «был как бы крытыми „сенями“ или „крыльцом“» [3, с. 24]. Такой вариант, по мнению автора, в условиях климата данной местности маловероятен. Скорее всего, по примеру закрытого фасада западного притвора суздальского собора был сделан и западный притвор Георгиевского собора Юрьева-Польского [5].

Подъем на второй этаж и хоры суздальского собора осуществлялся по каменной лестнице внутри северной стены нижнего яруса западного притвора (ил. 1в). В традициях владимирских храмов Андрея Боголюбского и Всеволода Большое Гнездо⁵ лестница на хоры размещалась в угловых башнях⁶ или примыкала к стене галереи, как в церкви Покрова на Нерли (1156) [7], и обязательным элементом являлись башенки-звонницы⁷.

Возникает вопрос о первоначальном наличии звонницы в суздальском соборе Рождества Богородицы XIII в. В летописных материалах об этом нет никаких сведений. Скорее всего, башенка-звонница размещалась над двухъярусным или трехъярусным западным притвором. По ее примеру, вероятно, была сделана и звонница над западным притвором Георгиевского храма (1232–1234) в Юрьеве-Польском [5].

У Юрьев-польского собора над западным притвором на чердаке сохранились следы восьмигранной колокольной, о которой упоминал еще К. К. Романов, проводивший осенью 1909 г. натурные исследования Георгиевской церкви [4]. Какую конструкцию имела колокольная-звонница у собора Рождества Богородицы (1222–1225)

в Суздале? Ответ на данный вопрос, наверное, так и останется неопределенным. Образцом для звонниц, как и для юрьев-польского собора⁸, могли служить романские башенки-звонницы храмов периода Андрея Боголюбского (в большей степени) и Всеволода Большое Гнездо.

В реконструкции суздальского собора Рождества Богородицы автор предлагает вариант с коробовым сводом верхнего яруса, восьмигранной колокольной-звонницей, основание которой могло опираться на пол второго или третьего яруса западного притвора (*ил. 3*) аналогично колокольне Георгиевского собора XIII в. в Юрьеве-Польском [5]. Лестница на звонницу суздальского собора могла быть винтовой внутри колокольни или располагаться внутри северной стены второго яруса (как и лестница, сохранившаяся на первом ярусе) и выходить в этом случае на третий этаж западного притвора к основанию колокольни.

Согласно изображенной на чертеже А. Д. Варганова [3, с. 25] сохранившейся на северной стене кладке полуциркульного свода, первоначально перекрывавшего второй этаж западного притвора суздальского Богородице-Рождественского собора XIII в., высота сводов первого и второго яруса данного притвора была одинаковой. Высотные пропорции сводов обоих ярусов относительно ширины их арочных проемов составляли «два квадрата». В авторской реконструкции, разработанной с использованием классических закономерностей формообразования, высота всего притвора до крыши выше «двух квадратов», что вполне может предусматривать третий ярус с выходом на звонницу (*ил. 3*).

Проход на второй ярус осуществлялся не только по внутренней лестнице в северной стене притвора, но и из второго этажа княжеского терема (*ил. 3*). Таким же образом был сделан проход на второй ярус западного притвора и у юрьев-польского храма, о чем свидетельствуют, по мнению А. В. Столетова, сохранившиеся гнезда для балок в западной стене данного притвора у Георгиевского собора [5].

Возможно, в XVII в. при демонтаже хоров суздальского собора вместе со звонницей и верхней частью западного притвора

разобрали пол второго яруса западного притвора вместе с основанием колокольни (если она располагалась как у Георгиевского собора) и аркатурно-колончатый пояс на внешних стенах западного притвора, а также произвели закладку гнезд от балок деревянного прохода [3, с. 19].

Об этом и свидетельствует чертеж западного фасада А. Д. Варганова [3, с. 25], на котором показаны верхние незавершенные и первоначально продолжавшиеся выше части боковых стен западного притвора на чердаке под кровлей. Лопатки западной стены собора с выпучинами, что свидетельствует о примыкавшей к ним кладке стен второго этажа притвора. След древней туфовой кладки полуциркульного свода отчетливо виден в стене над современной кровлей притвора. Полуциркульный свод первоначально перекрывал второй этаж, а в XVII в. был оборван позднейшим проемом окна. Воронин отмечает, что этот верх западного притвора удержал связанный с ним участок стены и уцелел при разрушении древнего собора в XV в. По мнению ученого, о стене, выходившей внутрь второго этажа притвора, свидетельствует отсутствие на этой стене колончатого пояса. Здесь находится и арочный проем древнего входа на хоры, заложенный кирпичом XVII в. Порог этого проема состоит из длинных (0,65 м) известковых плит, имеющих следы стертости от хождения людей. Бутовая кладка из булыжника, обломков туфа и кирпичного щебня на известковом растворе выступает в пазах полуциркульного свода стены нижнего этажа притвора. Высоте шельги свода соответствует верхний уровень этой кладки. Бутовую кладку в пазах и самый свод закрывал деревянный настил пола второго этажа. Заканчивающаяся дугой кладки свода рядовая туфовая кладка второго этажа идет выше [3, с. 25].

По мнению автора, суздальский собор Рождества Богородицы, построенный Юрием Всеволодовичем в 1222–1225 гг., имел архитектурное новаторство, проявившееся в отказе строителей от традиционного для владими́ро-суздальского зодчества XII в. варианта храма с галереями и башнями-звонницами, в которых размещались лестницы на хоры. Целью архитектора было создание только

трех притворов, два из которых были открытыми внутрь собора, а также соединение западного притвора с колокольной-звонницей. По данному примеру, вероятно, построили и Георгиевский собор Юрьева-Польского (1232–1234) [5].

Соединение западного двухъ- или трехъярусного притвора с колокольной-звонницей, видимо, и послужило началом для развития типа древнерусского храма, имеющего с западной стороны притвор и колокольню.

ПРИМЕЧАНИЯ

¹ **Юрий Всеволодович** (1188–1238) – великий князь Владимирский (1216–1217), князь Городецкий (1216–1217), князь Суздальский (1217–1218).

² В начале XII в. (ранее 1125 г.) в городе Суздале при великом князе Владимире Мономахе из плинфы был построен шестистолпный, трехнефный, трехапсидный собор, посвященный Богородице [4].

³ Заграевский уточняет, что в ряде памятников архитектуры домонгольской Суздальской земли, и в частности в Богородице-Рождественском соборе, применялся не туф, а низкокачественный известняк, происходящий из более молодых отложений, чем белый камень. В классическом понимании туф известняком не является. Туф откладывался на дне древнейших рек либо образовался в результате древнейшей вулканической деятельности. А известняк и белый камень являются продуктом донных отложений древнейших морей. Но низкокачественный известняк древнерусских храмов своей пористостью и сероватым оттенком внешне напоминает туф. Именно такое более простое (но вносящее определенную неясность) название в историко-архитектурном обиходе закрепилось за ним [4].

⁴ Реконструкция В. М. Анисимова размещается в экспозиции Владимиро-Суздальского музея-заповедника.

⁵ Винтовые лестницы в башнях являются характерными и традиционными элементами для западноевропейской романской архитектуры.

⁶ Так же как в Богородице-Рождественском соборе в Боголюбове, лестницы на хоры могли быть в башнях, соединявшихся с храмом двухэтажными переходами.

⁷ В Древней Руси в XII–XIII вв. колокольные звоны уже являлись обязательными элементами церковного богослужения.

⁸ У суздальского Богородице-Рождественского и юрьев-польского Георгиевского соборов могла быть одна и та же строительная артель.

БИБЛИОГРАФИЯ

1. Полное собрание русских летописей (ПСРЛ).
2. Вагнер Г. К. Белокаменная резьба древнего Суздаля. М. : Искусство, 1975. 184 с.

3. *Воронин Н. Н.* Зодчество Северо-Восточной Руси XII–XV вв. : в 2 т. / отв. ред. Б. А. Рыбаков. М : Изд-во АН СССР, 1961–1962. Т II. 558 с.

4. *Заграевский С. В.* Вопросы реконструкции первоначального вида суздальского собора Рождества Богородицы начала XIII века // РусАрх : бесплатная электронная библиотека. URL: <http://www.rusarch.ru/zagraevsky40.htm> (дата обращения: 02.02.2024).

5. *Кузьмина И. Б.* Архитектурно-графическая реконструкция Георгиевского собора города Юрьева-Польского // Искусство и наука. Актуальные вопросы образования, исследований и технологий : мат-лы Междунар. науч.-практич. конф. памяти М. Ф. Доброклонского (11–13 ноября 2021 г.) / Санкт-Петербургская академия художеств имени Ильи Репина ; науч. ред. Ю. Г. Бобров ; сост. Е. К. Калимова, С. Е. Елезова. СПб. : Санкт-Петерб. акад. художеств имени Ильи Репина. Ч. 1. 2023. С. 404–415.

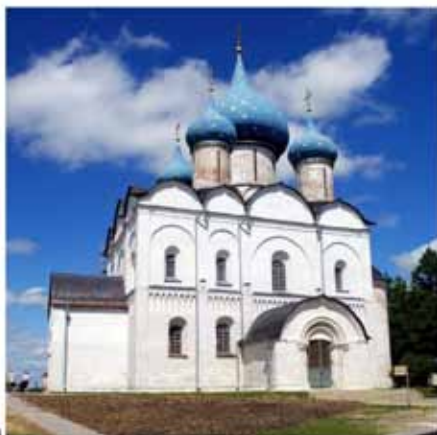
6. *Кузьмина И. Б.* Проблемы воссоздания церковных интерьеров и богослужебной утвари древнерусских храмов (на примере Владимиро-Суздальских церквей XII–XIII вв.) : дис. ... канд. искусствоведения. СПб., 2015.

7. *Кузьмина И. Б.* Реконструкция архитектурных и художественных элементов церкви Покрова на Нерли // Сохранение культурного наследия: исследования, реставрация, новые открытия : мат-лы IV Междунар. науч.-практич. конф. Санкт-Петербург, 12–14 ноября 2020 г. / Санкт-Петербургская академия художеств имени Ильи Репина ; науч. ред. Ю. Г. Бобров ; сост. А. И. Шаманькова. СПб. : С-Петерб. акад. художеств, 2021. С. 348–358.

8. *Маслов Ю. В.* Рождественский собор в Суздале. Реконструкция первоначального вида // РусАрх : бесплатная электронная библиотека. URL: <http://www.rusarch.ru/maslov10.htm> (дата обращения: 12.02.2024).

9. *Седов В. В.* Необычные формы суздальского Рождественского собора начала XIII в. // Археология Владимиро-Суздальской земли : мат-лы науч. семинара. Вып. 4. М. ; СПб. : Нестор-История, 2012. С. 184–196.

10. *Фёдоров А.* Историческое собрание о богоспасаемом граде Суздале // Временник Общества истории и древностей российских. Кн. 22. М., 1855. С. 30–31.

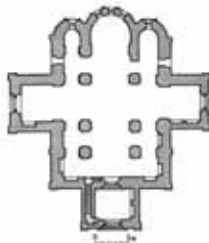


а



б

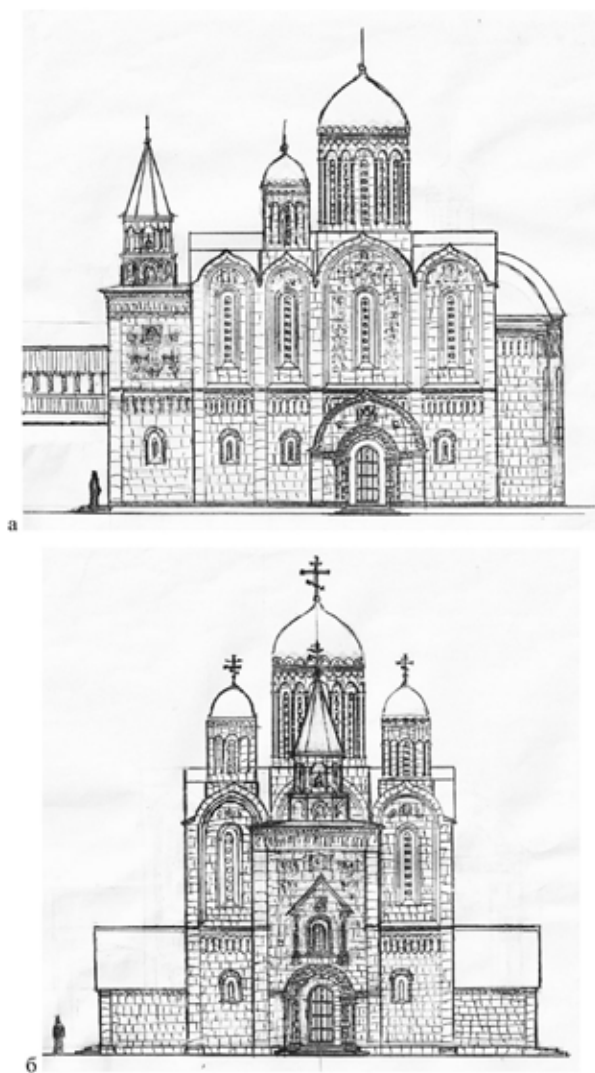
в



1. Современный вид собора Рождества Богородицы в Суздале:
а – южный фасад; *б* – северный и западный фасады;
в – план собора (1222–1225)



2. Реконструкция суздальского Богородице-Рождественского собора (1222–1225): а – Г. К. Вагнера; б – В. М. Анисимова; в – В. В. Седова; г – С. В. Заграевского



3. Реконструкция суздальского собора Рождества Богородицы (1222–1225) И. Б. Кузьминой:
 а – южный фасад; б – западный фасад